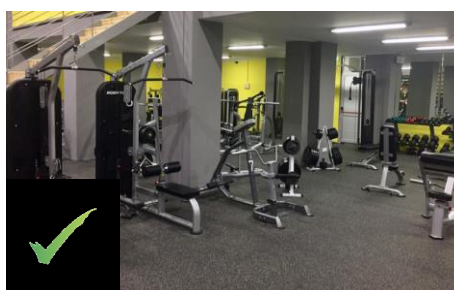
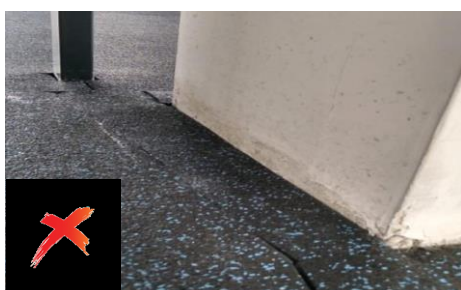


# ИНСТРУКЦИЯ ПО УКЛАДКЕ рулонных резиновых покрытий DESOMA RUBBER Fitness PREMIUM

## ОБЩИЕ УСЛОВИЯ

### Предисловие

Резиновые покрытия в рулонах — распространенное решение для фитнес-центров. Выполнены ли рулоны из переработанного SBR, EPDM или их комбинации - во всех случаях правильная укладка является обязательной для обеспечения наилучших свойств вашего напольного покрытия. Неправильная укладка может привести к более быстрому износу покрытия или даже необратимым повреждениям.



Эта инструкция по укладке предназначена для предоставления необходимой информации для правильной укладки рулонных резиновых покрытий Desoma Rubber Fitness Premium. Эти инструкции основаны на принятых отраслевых стандартах и предназначены только для ознакомления.

Производитель не несет ответственности за любые повреждения, убытки и упущенную выгоду, понесенную при укладке покрытия Desoma Rubber Fitness Premium вне зависимости от соблюдения настоящей инструкции. Изделия Desoma Rubber Fitness Premium должны устанавливаться квалифицированным персоналом.

Рулонные резиновые покрытия Desoma Rubber Fitness Premium изготовлены из переработанных материалов и могут иметь небольшие различия в оттенке и цвете. Установщик несет ответственность за проверку всех продуктов, должен убедиться в правильности модели, толщины, цвета и выявить любые визуальные дефекты до начала укладки. Любые расхождения с заявленными характеристиками необходимо сообщить непосредственно до начала укладки.

## Перед укладкой

1. Подтвердите соответствие упаковочного листа и полученной продукции.
2. Паллеты с рулонами не штабелируются. Не ставьте паллеты с рулонами друг на друга.
3. Храните рулоны и клей в чистом и сухом месте при температуре от 18°C до 35°C. Рулоны можно хранить при температуре ниже 18 °C, пока они находятся в помещении, где работает система отопления, вентиляции и кондиционирования воздуха.
4. Рулоны должны быть защищены от влаги на всем протяжении цикла укладки, начиная от распаковки, и заканчивая полным высыханием клея.
5. Резиновые рулоны и клей должны акклиматизироваться при комнатной температуре не менее чем за 48 часов до начала укладки.
6. Помещения, в которых планируется укладка резинового покрытия, должны быть устойчивы ко всем условиям воздуха и должны поддерживаться при однородной температуре 18°C в течение 48 часов до, во время и после укладки.
7. Внимательно прочитайте все пункты инструкции по подготовке продукта и основания перед началом любой укладки.

## Подготовка основания

### **ПРЕДУПРЕЖДЕНИЕ:**

- a. ДСП, оргалит и фанера не подходят в качестве основания для данных покрытий.
  - b. Основание ДОЛЖНО быть сухим, чистым, гладким, ровным и прочным. На нем не должно быть пыли, растворителей, краски, воска, масла, жира, асфальта, герметики, отвердителей щелочных солей, остатков старого клея и других посторонних материалов.
  - c. Механически удалите все следы старого клея, краски или другого мусора, соскоблив, отшлифовав или нанеся шкурку. Не используйте растворители. Все высокие места должны быть на уровне земли, а низкие места должны быть заполнены утвержденным цементным раствором. Шпатлевки и выравнивающие составы на гипсовой основе неприемлемы для использования.
  - d. Всегда давайте ремонтным материалам полностью высохнуть и устанавливайте их в соответствии с инструкциями производителя. Излишняя влага в ремонтных материалах может вызвать проблемы при склеивании или реакцию образования пузырьков с клеем.
8. При укладке напольного покрытия также важно, чтобы на черновом полу не было влаги.
    - e. Основание должно быть прочным, и его поверхность должна быть ровной, без отверстий или полостей более 2 мм.

# ОСНОВАНИЕ ДЛЯ РУЛОННЫХ РЕЗИНОВЫХ ПОКРЫТИЙ

## Ровный бетон

Из всех возможных поверхностей для укладки резины ровная бетонная поверхность, вероятно, является самой идеальной. Бетонное основание обеспечивает стабильную, долговечную основу, которая обеспечивает отличное долгосрочное качество покрытия. Для резинового покрытия требуется твердая, ровная поверхность, и бетон почти идеально подходит для этой цели. Перед началом укладки необходимо убедиться в отсутствии влаги в бетонном покрытии, во избежание возникновения водяной прослойки между бетоном и резиновым покрытием, в результате чего покрытие может быть испорчено.

Перед укладкой резинового покрытия на бетон убедитесь, что основание полностью затвердело (около 45 дней минимум). Минимальное сопротивление бетона должно быть 20 МПа.

Хотя рулонное резиновое покрытие идеально подходит для бетона, его необходимо приклеить. При инсталляции без клея покрытие может смещаться и перемещаться под вашими ногами, создавая потенциальную опасность. Поэтому лучше использовать клей, чтобы зафиксировать резиновое покрытие на месте.

### **ПРЕДУПРЕЖДЕНИЕ:**

Бетон, составы для ремонта пола, финишные покрытия и выравнивающие смеси могут содержать свободные кристаллические соединения (кремнезем). Пригодный для вдыхания кристаллический кремнезем (частицы 1-10 микрометров) можно получить путем резки, распиливания, измельчения или бурения. Вдыхаемый диоксид кремния классифицируется OSHA как канцероген IA и, как известно, вызывает силикоз и другие респираторные заболевания. Избегайте действий, вызывающих распространение пыли в воздухе.

Используйте местную или общую вентиляцию или защитное оборудование, чтобы уменьшить воздействие ниже применимых пределов воздействия.

## Керамическая плитка

Еще одна поверхность, подходящая для укладки резиновых рулонных покрытий, — керамическая плитка, но из-за хрупкости этих материалов может потребоваться использование какой-то дополнительной подложки. Даже самая лучшая керамическая плитка может быть повреждена при использовании в условиях интенсивного пешеходного движения или при падении тяжестей, если используются слишком тонкие резиновые покрытия.

Если Вы укладываете резиновое рулонное покрытие поверх керамической плитки, Вы можете заметить некоторые следы. Вы также можете увидеть линии затирки через резиновое напольное покрытие, особенно если затирка находится значительно глубже между плитками. Поэтому удобнее использовать дополнительную подложку для защиты плитки или предотвращения возникновения линий или складок.

## Деревянный пол

Если Вы хотите покрыть Ваши деревянные полы, резиновые покрытия на самом деле являются отличным выбором. Но есть условие: данные полы требуют дополнительной

защитной подложки, особенно для высококачественной лиственной древесины, чтобы избежать окрашивания дерева черным цветом резиновых рулонов.

В то время как резиновые рулонные покрытия отлично подходят для деревянных полов в помещениях, это плохой вариант для использования на улице. Данные покрытия изготавливаются как напольное покрытие именно для ВНУТРЕННИХ помещений.

## Ковролин

Мы не рекомендуем укладывать резиновые рулонные покрытия на ковролин. Если Вы положите резиновые рулоны на ковровое покрытие, материал будет собираться в комки, создавая опасность споткнуться и придавая поверхности непрезентабельный вид. Резина также может привести к повреждению ковра, создавая больше проблем для вашего пола.

## Крыши и наружные поверхности (трава, земля, камни и т.п.)

Рулонные резиновые покрытия Desoma Rubber Fitness Premium разработаны и произведены для использования во ВНУТРЕННИХ помещениях. Многие люди хотят превратить свою открытую крышу в полезное пространство. Предполагая, что конструкция имеет достаточную прочность и целостность для пешеходного движения и веса, есть много решений, но резиновые рулонные покрытия использовать для данных целей не рекомендуется.

Также не рекомендуется использовать резиновые рулонные покрытия на «естественных» наружных поверхностях, таких как трава, камни и земля.

# УКЛАДКА РУЛОННЫХ РЕЗИНОВЫХ ПОКРЫТИЙ

1. Разложите рулоны в помещении так, как они должны выглядеть после укладки. Обратите внимание на цвет и рисунок, чтобы они максимально соответствовали друг другу.
2. Если необходимо нарезать рулоны, очень важна точность измерения. Используйте линейку и специальный нож со свежим лезвием. Мы рекомендуем резать рулоны при достаточном количестве света и в подходящем помещении. Защитите рулон, чтобы поверхность для клея оставалась чистой.
3. Раскатайте рулоны в одном конце комнаты.
4. Производитель рекомендует использовать двухкомпонентный полиуретановый клей. Строго следуйте инструкции производителя клея.
5. После смешивания обоих компонентов в соответствии с инструкциями нанесите клей на основание с помощью шпателя, рекомендованного производителем клея. Следите за тем, чтобы не нанести больше клея, чем может быть покрыто резиновыми рулонами в течение «рабочего времени клея».

## **Примечание**

На «рабочее время клея» влияют температура и влажность. Высокие температуры и высокая влажность будут вызывать быстрое схватывание клея. Низкие температуры и низкая влажность замедляют затверждение клея. Установщик должен следить за условиями на месте и соответствующим образом корректировать «рабочее время».

6. Нанесите тонкий слой клея на участок длиной 1 метр и одновременно медленно разверните 1 метр рулона на клей.
7. Аккуратно раскатайте рулон на влажный клей. При укладке необходимо избегать размещения материала одновременно по всей поверхности, так как это может привести к захвату воздуха и образованию пузырей под полом. Немедленно прокатайте прокаточным валиком весом 45-50 кг для обеспечения надлежащего распределения клея. Повторяйте этот шаг для каждого метра длины рулона, пока весь рулон не будет раскатан и приклеен в желаемом положении.

## **Примечание**

Никогда не оставляйте клеевые бугры или лужицы, они проявятся сквозь материал. Не допускайте того, чтобы клей засох на Ваших руках. Затвердевший клей очень трудно удалить. Мы настоятельно рекомендуем использовать перчатки. Немедленно удалите излишки клея с пола тряпкой, слегка смоченной в растворителе. Каждый раз удаляйте остатки растворителя водой. Используйте растворитель дозированно. Насыщение резины растворителем может привести к слишком глубокому проникновению клея в поры резины.

8. Если некоторые швы разошлись, их можно временно скрепить малярным скотчем.

Скотч НЕОБХОДИМО удалить после того, как клей окончательно затвердеет. Если Вы оставите скотч после окончательного затвердения, это может привести к проявлению остатков клея.

В некоторых случаях необходимо утяжелить шов, пока клей не затвердеет. Коробки с плинтусами или плиткой хорошо подойдут для данных целей. Не допускайте хождения по покрытию в течение как минимум 48 часов после укладки.

Очень важно, чтобы первый шов был идеально ровным. Следует соблюдать осторожность, чтобы не пережать шов. Пережатые швы могут выпирать над поверхностью покрытия.

Полноценная нагрузка на напольное покрытие разрешается спустя 72 часа после укладки.